

Dzikie koty w Polsce - żbik

I. Opis gatunku

Żbik (*Felis silvestris* Schreber, 1775) jest jednym z dwóch polskich przedstawicieli kotowatych (*Felidae*). Przypomina burego kota domowego, jest jednak od niego dwa razy większy i masywniej zbudowany. Długość dorosłego osobnika wynosi 44-64 cm u samic i 52-67 cm u samców, długość ogona 25-32 cm u samic i 26-35 cm u samców, długość tylnej łapy 11-14 cm u samic i 12-15 cm u samców. Masa ciała dorosłych samców wynosi 6-10 kg, a samic 4-6 kg. Młode w chwili narodzenia ważą około 135 g (65-163 g). Zróżnicowanie osobników męskich i żeńskich jest dość wyraźne - samce są większe od samic.



Sierść żbika jest gęsta i jedwabista, dłuższa niż u kotów domowych, przybiera kolor od burożółtego do ciemnoszarego. W umaszczeniu żbika można wyróżnić kilka charakterystycznych cech: ciemne, niezbyt wyraźne pręgi na bokach ciała, łapach i ogonie; ciemna wyraźna pręga wzdłuż grzbietu ciała, kończąca się u nasady ogona; najczęściej ciemno ubarwiona spodnia strona łap; jasno ubarwiony brzuch; może się też zdarzyć jaśniej ubarwiony podbródek. Ogon żbika jest stosunkowo krótki, bardzo puszysty, z ciemnymi pierścieniami i ciemną końcówką, grubszy na końcu i tępo zakończony. Głowa szeroka, uszy krótkie i okrągłe, nos barwy czerwono-brązowej, wokół nosa długie, białe wibrysy (włosy czuciowe). Kończyny stosunkowo krótkie, mocne i grube.

Tropy żbików są charakterystyczne dla kotowatych i niestety mogą być łatwo mylone z tropami kotów domowych. Pazury (chowane w opuszkach) zwykle nie pozostawiają śladów. Przednie łapy są pięciopalczaste, ale wewnętrzny palec znajduje się tak wysoko, że nie pozostawia śladu, dlatego też w odciskach wszystkich łap widoczne są tylko opuszki 4 palców. Tropy przednich łap są zaokrąglone (35-40 mm), tylnych są bardziej owalne i nieco mniejsze. Żbik najczęściej porusza się chodem, wtedy tylne kończyny stawiane są w ślady pozostawiane przez kończyny przednie, a układ tropów tworzy prawie linię prostą (długość kroku 30-35 cm).

Naturalnymi wrogami żbików mogą być wilki, dziczące psy, dla młodych kociąt niebezpieczne są lisy i ptaki drapieżne. Jak każdy przedstawiciel kotowatych, żbik jest typowym mięsożercą. Pokarm żbika

jest zróżnicowany - poluje głównie na drobne gryzonie i owadożerne, znacznie rzadziej na ptaki i zajęcowate. Podczas ostrych zim, zwłaszcza w Karpatach, zjada także padlinę dużych ssaków kopytnych.

Żbiki prowadzą samotniczy tryb życia, samice i samce spotykają się jedynie w okresie rui. Samiec utrzymuje w ramach swojego areału co najmniej jedną samicę. Okres godowy (ruja) przypada u żbika w naszej strefie klimatycznej na przełom lutego i marca (może jednak trwać od początku stycznia nawet do końca maja). Ciąża trwa 63-69 dni, samica rodzi 1-7 młodych, których masa ciała wynosi 80-120 gramów. Młode przychodzą na świat ślepe, otwierają oczy w drugim tygodniu życia. Gniazdo, w którym przychodzą na świat jest zwykle ukryte pod korzeniami zwalonych drzew, w norach, w zwałowiskach gałęzi, a nawet w dużych dziuplach, może znajdować się również w porzuconych lub rzadko uczęszczanych budynkach. Laktacja trwa około 6-7 tygodni (ale może trwać do 4 miesięcy). Młode usamodzielniają się po 5-6 miesiącach, dojrzałość płciową osiągają po 10-12 miesiącach.

Niewiele wiadomo o rozprzestrzenianiu się młodych osobników w warunkach naturalnych. Badania prowadzone w Niemczech wykazały, że rozproszenie wynosiło od 3 do 50 km. Czas życia żbików w naturze jest nieznany, w niewoli dożywają 12-15 lat.

II. Tryb życia i ekologia gatunku

Wbrew pozorom, żbiki unikają wnętrza dużych kompleksów leśnych, a zwłaszcza jednowiekowych starodrzewi. Preferują lasy liściaste lub mieszane, mniej zwarte, a zwłaszcza młodsze drzewostany z bogatym podszytem, gdzie stosunkowo łatwo mogą znaleźć schronienie. Miejsca, gdzie żbik zdobywa pokarm, jego tereny łowieckie, to przede wszystkim obrzeża lasów na styku z polami i łąkami, zakrzaczenia śródpolne, polany leśne, doliny potoków i rzek (nieraz wchodzące głęboko w pola). Tam bowiem może znaleźć najwięcej potencjalnych zdobyczy - drobnych gryzoni i ssaków owadożernych oraz ptaków. Bliskość wsi, pól, łąk, jak również zabudowań gospodarczych, a co za tym idzie obecność gryzoni, powoduje, że żbiki stosunkowo często widywane są w pobliżu osiedli ludzkich na swoim obszarze występowania. Jednakże miejsca odpoczynku, schronienia, zakładania gniazd i wyprowadzania młodych są zwykle położone z dala od osiedli ludzkich.

Obserwacje żbików w naturze prowadzone w latach 50. XX wieku (bez użycia telemetrii) sugerowały, że zwierzęta te mogą być aktywne przez całą dobę. Badania telemetryczne (pozwalające na precyzyjne określenie rytmu aktywności sezonowej i dobowej zwierząt) nad biologią i zachowaniami żbików wykazały, że w większości przypadków zwierzęta te były aktywne późnym popołudniem i o świcie. Dystans pokonywany przez zwierzęta w ciągu doby wynosił od 4 do 12 km.

Wymagania przestrzenne żbików były badane w różnych częściach Europy i przyniosły bardzo różne wyniki, co prawdopodobnie było efektem zastosowania różnych metod (tropienia po śniegu, radiotelemetria, odnajdywanie miejsc pobytu dziennego i nocnego). Wielkość areałów osobniczych żbików waha się od 60 do 8000 ha. Średnie terytorium żbika w Szkocji oceniono na ok. 170 ha dla samców, 60 ha dla samic, we Francji na ok. 570 ha (samce) i 180 ha (samice), a na Węgrzech (bez podania płci) wynosił między 1500 a 8700 ha.

Z dotychczasowych obserwacji wynika, że organizacja socjalna populacji przypomina tę u rysi. Areały osobnicze samic są stosunkowo niewielkie (od kilkuset metrów kwadratowych do 3-4 km²), sąsiadują ze sobą i w małym stopniu nakładają się. Terytoria samców są kilkakrotnie większe, o wyraźnie zaznaczonych granicach, nie nakładające się. Terytorium jednego samca zwykle pokrywa kilka areałów samic, przy czym tereny tych samych samic mogą być odwiedzane przez kilku samców.



III. Status populacji i rozmieszczenie w Polsce i Europie

Żbik jest ściśle chroniony na całym terytorium Polski od 1952 r., umieszczony został także w dwóch kolejnych wydaniach Polskiej Czerwonej Księgi Zwierząt (z lat 1992 i 2001). W skali międzynarodowej uznany jest za gatunek zagrożony i objęto go ochroną wynikającą z II i IV załącznika do Dyrektywy tzw. siedliskowej, załącznika II do Konwencji berneńskiej oraz załącznika II Konwencji waszyngtońskiej. Pomimo tego, stan polskiej populacji żbika wydaje się być krytyczny.

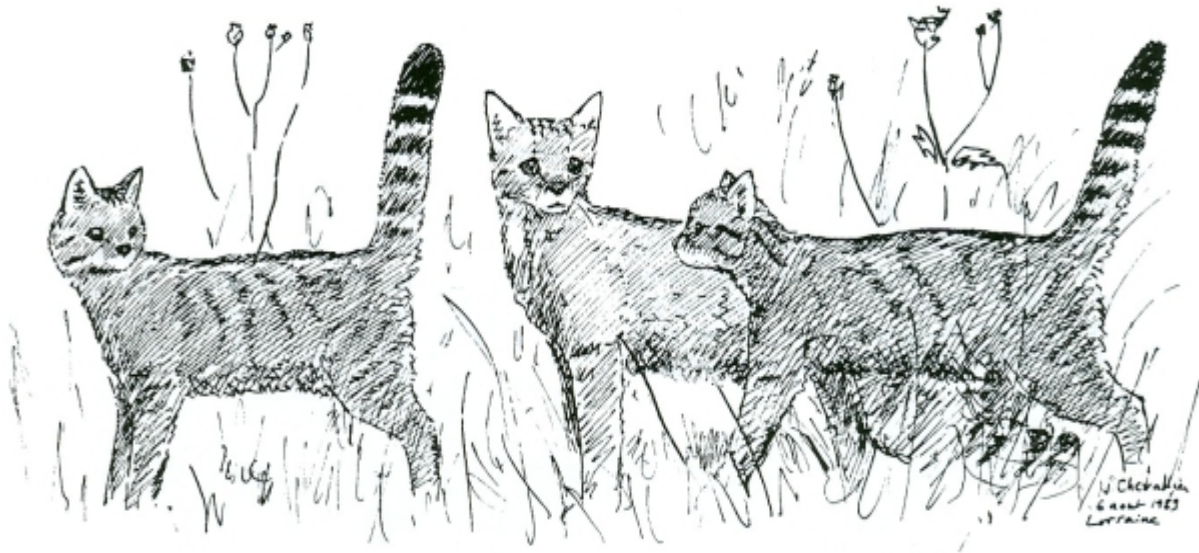
Dane historyczne wskazują, że żbik zamieszkiwał cały obszar naszego kraju w okresie od neolitu do średniowiecza. W XIX w. notowany był niemalże w całej południowej, środkowej i północno-wschodniej Polsce. Na początku XX w. był jeszcze sporadycznie notowany na Śląsku. Po latach 20. XX wieku, obserwując kurczący się zasięg żbika, zaczęto oficjalnie chronić ten gatunek. W roku 1927 r. uznano żbika za gatunek łowny, w 1944 r. wprowadzono natomiast całoroczny okres ochrony, a w roku 1952 objęto gatunek całkowitą ochroną. Mimo tak zdecydowanych kroków, już w latach 40. zaobserwowano znaczny spadek liczebności żbików w Polsce. Jeszcze w latach 60. wykazywany był w większości dużych kompleksów leśnych polskich Karpat, obserwowany był na Wielkiej Raczy w Beskidzie Żywieckim, na Pogórzu Ciężkowickim, w Pieninach, Beskidzie Sądeckim i Tatrach.

Obecnie sytuacja jest dramatyczna. Samo określenie liczebności żbików jest niezwykle trudne. Prowadzone do końca lat 90. inwentaryzacje łowieckie przez nadleśnictwa i koła łowieckie wykazywały, że liczebność żbika w naszym kraju jest na krytycznie niskim poziomie (poniżej 100 osobników). Jednakże żbik jako gatunek chroniony nie musi być ujmowany w łowieckich planach hodowlanych. Ocena liczebności populacji żbików dokonywana była i jest na podstawie tropień zimowych, a – jak już wcześniej wspomniano – tropy żbika niewiele różnią się od tropów kota domowego (a przecież obydwie te gatunki współwystępują na terenie i Pogórza Przemyskiego i Beskidu Niskiego). Nie ma bowiem żadnych miarodajnych kryteriów, które umożliwiłyby rozróżnienie tropów tych dwóch gatunków w terenie, a najprawdopodobniej jest to w większości przypadków zupełnie niemożliwe.

Według danych zebranych przez Instytut Ochrony Przyrody PAN w latach 1998–2003, liczebność żbików w Polsce nie przekracza 200 osobników, a występowanie gatunku ograniczone jest obecnie do części województwa podkarpackiego (nadleśnictwa Baligród, Bircza, Brzegi Dolne, Brzozów, Cisna, Komańcza, Krasiczyn, Lesko, Lutowiska, Rymanów, Wetlina oraz obszar Bieszczadzkiego Parku Narodowego) oraz w zaledwie jednej lokalizacji na terenie województwa małopolskiego (Nadleśnictwo Gorlice i Magurski Park Narodowy). Dane uzyskane w wyniku liczeń prowadzonych przez pracowników IOP PAN na wybranych obszarach Pogórza Przemyskiego, wykazały zagęszczenie około 1–1,3 osobników na 1000 ha. Przeniesienie tych zagęszczeń na cały obszar występowania żbika w Polsce, a także wykorzystanie informacji, że areał osobniczy żbika wynosi średnio 500 ha, pozwoliło oszacować liczebność żbików w naszym kraju na ok. 200 osobników. Zagęszczenie żbików w różnych populacjach europejskich wynosi średnio: w zachodnich Karpatach 0,5–1,9 osobnika na

1000 ha, w południowo-zachodniej Francji 0,3-4,5 osobnika na 1000 ha, w górach Harzu w Niemczech około 4 osobniki na 1000 ha.

Całkowity zasięg występowania żbika w Europie jest obecnie silnie rozczłonkowany, obejmuje Szwecję, Półwysep Iberyjski, środkową Francję i Niemcy, niemal cały obszar Karpat, Półwysep Apeniński, Sardynię i Sycylię, a poza Europą - Azję Mniejszą i Kaukaz, po północno-zachodnie Chiny i środkowe Indie, oraz północną Afrykę. Według współczesnej systematyki, wyróżniane są trzy grupy w obrębie gatunku: żbik europejski (grupa *silvestris*), żbik azjatycki (grupa *ornata*), żbik afrykański (grupa *lybica*).



IV. Potencjalne zagrożenia

Prowadzone od lat badania wskazują, że żbik jest gatunkiem wyraźnie zmniejszającym zarówno liczebność, jak i zasięg występowania nie tylko w Polsce, ale również w niemalże całej Europie, pomimo, że gatunek ten jest objęty ochroną niemalże na całym swoim europejskim zasięgu. Nie znamy kompleksu przyczyn i mechanizmu tego niekorzystnego zjawiska w naszym kraju, chociaż dzięki badaniom prowadzonym w Europie poznano szereg czynników, które mogą być odpowiedzialne za jego nasilenie się w ostatnich latach.

Po pierwsze, jak w przypadku większości populacji dzikich zwierząt, roślin czy zbiorowisk roślinnych, na stan populacji negatywny wpływ mają zmiany środowiskowe, takie jak fragmentacja kompleksów leśnych oraz istnienie dróg szybkiego ruchu przebiegających między tymi kompleksami. Behavior lokomocyjny małych kotowatych, a więc i żbika, jest słabo przystosowany do przekraczania szerszych otwartych miejsc, np. dróg i autostrad czy większych bezleśnych przestrzeni. Tworzenie jednowiekowych monokultur leśnych również powoduje drastyczne zmniejszenie zasobów pokarmowych i możliwości ukrycia się, a także zmniejsza się wówczas areał preferowanych terenów łowieckich.

W przypadku polskiej populacji żbika nie bez znaczenia jest obecna bardzo mała liczebność populacji. Czynnikiem ten wraz z postępującą fragmentacją siedlisk zagraża utrzymaniu odpowiedniego poziomu zmienności genetycznej gatunku (zmienność genetyczna została uznana w Światowej Strategii Ochrony Przyrody za jeden z wymagających ochrony poziomów bioróżnorodności). Fakt krzyżowania się żbików z kotami domowymi może mieć również negatywny wpływ na status populacji. Zjawisko to jest obserwowane w każdej europejskiej populacji żbika, a wygląd i zachowanie takich mieszańców jest niemal nie do odróżnienia od czystej krwi żbików. Najbardziej

radykalny wniosek został sformułowany w latach 60.-70. przez Michała Sumińskiego, który stwierdził na podstawie kryteriów biologicznych i morfologicznych, że czystej krwi żbiki właściwie już nie występują w Europie. Problem krzyżowania jest szczególnie istotny w regionach, gdzie: (1) populacje żbika zmniejszyły gwałtownie swoją liczebność w ciągu ostatnich dziesięcioleci, (2) populacje żbika są małe i izolowane, (3) następuje wzrost gęstości zaludnienia, co pociąga za sobą wzrost liczebności kotów domowych. Obecnie w IOP PAN w Krakowie trwają badania nad zjawiskiem krzyżowania się karpackich żbików z kotami domowymi.

Dodatkowym zagrożeniem jest (podobnie jak w przypadku wielu innych gatunków zwierząt) śmiertelność powodowana przez człowieka. Znane są niestety przypadki zabicia żbików na drogach, pomyłkowych odstrzałów, nierzadkie są również przypadki kłusownictwa.

V. Ochrona - proponowane rozwiązania

Tereny występowania żbika w naszym kraju są w większości objęte różnymi formami ochrony jako parki krajobrazowe (PK Pogórza Przemyskiego, PK Gór Słonnych, PK Doliny Sanu, Ciśniańsko-Wetliński PK, Jaśliński PK) lub parki narodowe (Bieszczadzki PN, Magurski PN). Tworzenie nowych, mniejszych obszarów chronionych, typu rezerwatów ścisłych, ukierunkowanych przede wszystkim na ochronę żbika, byłoby niezasadne i mało skuteczne. Jednakowoż byłoby wskazane wprowadzenie jako jednego z zasadniczych celów istnienia niektórych z tych obszarów chronionych, a zwłaszcza Parku Krajobrazowego Pogórza Przemyskiego i Parku Krajobrazowego Gór Słonnych, zapisu o utrzymaniu żbika jako jednego z najważniejszych walorów przyrodniczych tych terenów.

Przedstawione wcześniej wyniki badań nad preferencjami siedliskowymi żbika wskazują, że unika on wnętrza dużych i zwartych lasów, a znacznie częściej wykorzystuje siedliska ekotonowe: obrzeża lasów na styku z polami i łąkami, polany leśne, zakrzaczone doliny potoków i rzek. Warunkiem występowania żbika jest więc duża różnorodność środowiska leśnego. Korzystną praktyką leśną na obszarach występowania żbika byłoby zatem tworzenie mozaiki drzewostanów o różnym wieku, włączając w to kilku- lub kilkunastohektarowe obszary spontanicznej gęstej regeneracji. Takie tereny mogłyby stanowić miejsca schronienia, gdzie penetracja ludzi byłaby ograniczona, a obszary te stanowiłyby rzeczywiste ostoje nie tylko żbików, ale również wielu innych gatunków zwierząt. Korzystne byłoby również pozostawianie na terenach występowania żbika jak największej ilości śródpolnych zadrzewień oraz niezalesionych polan leśnych. Istotnym byłoby również pozostawienie w stanie naturalnym dolin potoków i rzek. Ponadto w bliskości miejsc, gdzie udokumentowano fakt wyprowadzania młodych przez żbiki, należałoby z większą ostrożnością planować i przeprowadzać wszelkie prace leśne (wycinki, trzebieże, spalanie gałęzi).

Problem krzyżowania się kotów domowych ze żbikami oraz możliwość roznoszenia chorób na żbiki przez przebywające w lasach koty domowe, jest najprawdopodobniej istotny dla polskiej populacji żbika. Być może skutecznym rozwiązaniem byłoby wprowadzenie na obszarze, gdzie występują żbiki odstrzału kotów domowych spotykanych przez myśliwych na terenach leśnych. Jednak pomysł ten jest tyleż kontrowersyjny, co niebezpieczny i trudny do realizacji.

Działalność człowieka wywiera współcześnie największy wpływ - i to najczęściej negatywny - na populacje dzikich zwierząt, a szczególnie ssaków drapieżnych. Dotychczasowe doświadczenia jednoznacznie wykazały, że nawet najbardziej ambitne i doskonale opracowane plany ochrony gatunku mogą się nie powieść wskutek braku społecznego zrozumienia i wsparcia takich projektów. Badania dotyczące występowania żbika w Polsce wykazały, że poziom wiedzy na temat tego gatunku jest niski, nawet wśród osób odpowiedzialnych za ochronę przyrody. Dotyczy to zarówno wiedzy na temat ewentualnego występowania żbika na danym terenie, jak i o biologii, wymaganiach

środowiskowych i zagrożeniach dla gatunku. Świadomość podstawowych potrzeb gatunku jest kluczowym elementem w realizacji planu jego ochrony. W związku z tym istnieje pilna konieczność, aby wdrażaniu działań konserwatorskich towarzyszyły działania edukacyjne, skierowane zarówno do decydentów, instytucji odpowiedzialnych za przestrzenne zagospodarowanie krajobrazu, jak również do jak najszerszych kręgów społeczeństwa.

Badania zachodnioeuropejskich populacji żbików wykazały, że minimalna wielkość obszaru potrzebnego do właściwego funkcjonowania najmniejszej lokalnej populacji żbika wynosi co najmniej 100 km². Instytut Ochrony Przyrody PAN w Krakowie prowadzi rozeznanie kartograficzne, które pozwoli określić, czy istnieją możliwości regularnej migracji żbików między różnymi częściami populacji, czy istnieje ciągłość kompleksów leśnych lub liniowe połączenia między nimi. W przypadku stwierdzenia rozerwania zasięgu występowania gatunku, należałoby odtworzyć możliwości komunikacyjne między izolowanymi jego częściami, poprzez stworzenie zalesionych korytarzy.

W miejscach, które mogłyby stanowić strategiczne połączenia między poszczególnymi częściami areału występowania gatunku, a w których pomimo odpowiednich warunków środowiskowych żbik nie występuje, należałoby rozważyć możliwość reintrodukcji tego drapieżnika. Ewentualny program reintrodukcji musiałby być jednak przygotowany i przeprowadzony z bardzo dużą starannością, we współpracy z sąsiadującymi z Polską ośrodkami naukowymi ze Słowacji i Ukrainy, z zachowaniem wszelkich reguł Światowej Unii Ochrony Przyrody (IUCN).

Agnieszka Olszańska

Instytut Ochrony Przyrody Polskiej Akademii Nauk

Dla bardziej zainteresowanych – literatura dotycząca żbików i kotowatych:

- Kitchener A., *The natural history of the wild cats*, Comstock Publishing Associates, Cornell University Press, Ithaca, Nowy Jork 1991.

Nowell K., Jackson P., *Wild Cats. Status Survey and Conservation Action Plan*, IUCN/SSC Cat Specialist Group. Gland, Szwajcaria 1996, dostępny również w Internecie:

carnivoractionplans1.free.fr/wildcats.pdf.

- Stahl P., Artois M., *Status and conservation of the wildcat (Felis silvestris) in Europe and around the Mediterranean rim*, Council of Europe Publishing, Nature and Environmental Series No 69: 1-76, 1995. Stahl P., Leger F., *Le chat sauvage d'Europe (Felis silvestris Schreber, 1777)*, Société Française pour l'Étude et la Protection des Mammifères, Encyclopédie des carnivores de France No 17: 1-50, 1992.

- Sumiński P., Goszczyński J., Romanowski J., *Ssaki drapieżne Europy*, PWRiL, Warszawa 1993.

- carnivoreconservation.org - bardzo dobra strona internetowa.

Ilustracje wykorzystane w tekście są autorstwa Jeana Chevalliera i pochodzą z pracy P. Stahl, F. Leger, *Le chat sauvage d'Europe (Felis silvestris Schreber, 1777)*, Société Française pour l'Étude et la Protection des Mammifères, Encyclopédie des carnivores de France nr 17, 1992. 1-50.