

Drzewa pomnikowe w Puszczy Karpackiej

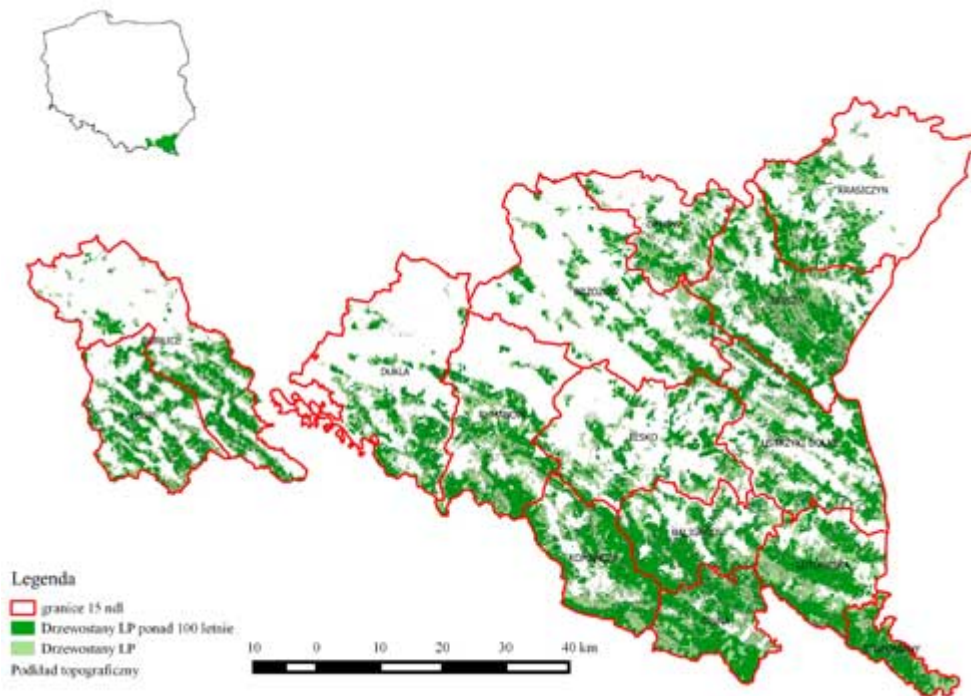
Od kwietnia 2015 r. do kwietnia 2016 r. Fundacja Dziedzictwo Przyrodnicze podjęła się trudnego zadania zinwentaryzowania drzew o wymiarach pomnikowych na terenie projektowanego Turnickiego Parku Narodowego. Przez cały ten rok pracownicy Fundacji na powierzchni ok. 19 tys. ha znaleźli 6468 drzew o wymiarach pomnika przyrody, w tym 2069 buków, 3468 jodeł, 268 jaworów oraz 13 innych gatunków związanych z lasami. Te liczby pokazują, z jak cennym przyrodniczo obszarem mamy do czynienia. Wśród największych zinwentaryzowanych drzew znalazły się: buk o obwodzie pierśnicowym 5,6 m, jodła o obwodzie pierśnicowym 4,8 m oraz lipa o obwodzie 5,0 m.

Po inwentaryzacji Fundacja Dziedzictwo Przyrodnicze wspólnie z WWF Polska wysłały wnioski o ustanowienie pomników przyrody do trzech gmin leżących w granicach projektowanego parku. Najpierw pod koniec 2015 r., a następnie po zakończeniu inwentaryzacji wiosną 2016 r. Każdy wniosek zawierał dokładne dane drzewa: opis szczegółowy, współrzędne GPS, dane ewidencyjne oraz serię zdjęć. Wysłano odpowiednio 1002 wnioski do gminy Bircza, 1585 do gminy Fredropol oraz 3881 do gminy Ustrzyki Dolne. Otrzymano negatywne odpowiedzi na pierwszą turę wniosków oraz negatywną odpowiedź z gminy Ustrzyki Dolne na drugi wniosek.



Autor artykułu przy jodle o wymiarach pomnikowych. Teren projektowanego Turnickiego Parku Narodowego

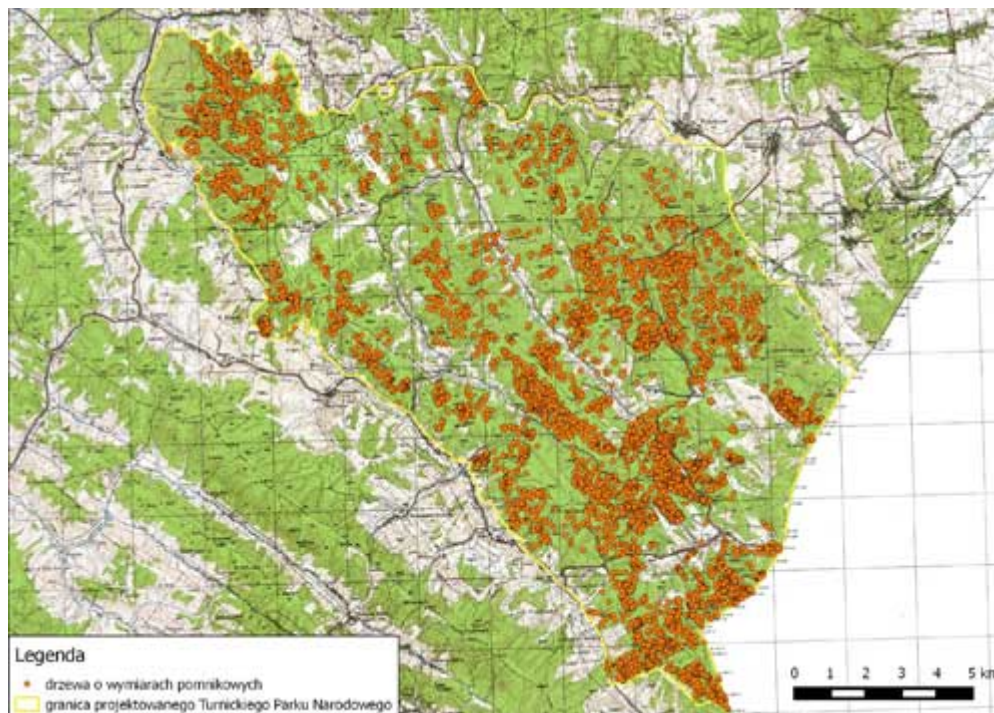
Sposób, w jaki gmina Bircza odmówiła uznania pomników przyrody, można poznać czytając artykuł o wymownym tytule „To nie są ekolodzy, to ekoterrorysty” („Życie Podkarpackie”, 2 marca 2016 r.), w którym zaprezentowano przebieg posiedzenia rady gminy poświęconego rozpatrzeniu wniosków. Z relacji tygodnika można wnioskować, że podczas spotkania rady nie były poruszane ważne kwestie ochrony przyrody, za to padły m.in. zdania: „Po poszerzeniu Puszczy Białowieskiej wszyscy ekoterrorysty zjechali na Pogórze i w Bieszczady, żeby utworzyć Turnicki Park Narodowy i poszerzyć Bieszczadzki Park Narodowy”, wypowiedziane przez Zbigniewa Kopczaka, nadleśniczego Nadleśnictwa Bircza; oraz: „Ja się na to nie zgadzam, żeby stawiać wyżej przyrodę niż człowieka”, wypowiedziane przez Grzegorza Gągola, wójta Gminy Bircza. To pokazuje nastawienie władz gminy i nadleśnictwa do ochrony jednego z najcenniejszych przyrodniczo miejsc w Polsce.



Ryc. 1. Puszcza Karpacka na obszarze, na którym działa Fundacja Dziedzictwo Przyrodnicze

Fundacja Dziedzictwo Przyrodnicze, działająca w polskiej części Karpat Wschodnich, od 2008 r. prowadzi wiele działań na rzecz ochrony dzikiej przyrody tego obszaru, począwszy od inicjatyw na rzecz wspierania okolicznej ludności, przez edukację, prowadzenie badań naukowych i inwentaryzacji, a kończąc na udziale w konsultacjach społecznych do Planów Urządzania Lasu czy Planów Ochrony. Fundacja stawia sobie za cel zapewnienie należytej ochrony dziedzictwa przyrodniczego, jakim jest pierwotna Puszcza Karpacka, i skupia się na działaniach, które mogą przynieść wymierne efekty. Z tego powodu na początku 2015 r. podjęto inwentaryzację drzew o wymiarach pomnikowych według wytycznych zaproponowanych przez Klub Przyrodników.

Jako kandydaci na pomniki przyrody, jodły i buki były brane pod uwagę dopiero od 3 metrów obwodu pierśnicowego (obwód pnia na wysokości 1,3 m nad ziemią), jawory od 2,4 m, a graby od 1,9 m. Uzyskane wyniki pokazały, jak cenny przyrodniczo jest teren projektowanego parku narodowego.



Ryc. 2. Lokalizacja zinwentaryzowanych przez Fundację Dziedzictwo Przyrodnicze drzew o wymiarach pomnikowych na terenie projektowanego Turnickiego Parku Narodowego

Głównym celem ustanowienia pomników przyrody, nie było zwiększenie liczby obiektów chronionych, ale zachowanie rusztu ekosystemów puszczańskich, na który składają się wiekowe drzewa. Każde z 6,5 tys. drzew jest cennym siedliskiem wielu gatunków organizmów, począwszy od ptaków, które zakładają w ich koronach gniazda, przez popielice i orzesznice i inne ssaki, po rzadkie puszczańskie owady, mchy, porosty i grzyby.

Następstwem pozostawienia starych drzew byłoby zachowanie tych rzadkich gatunków, a także rozprzestrzenianie się ich na nowe obszary, co miałyby służyć ochronie bioróżnorodności. Objęcie każdego z tych drzew ochroną pozwoliłoby również bezpośrednio uniknąć ich wycięcia i wywiezienia z lasu. Takie drzewa mogłyby doczekać w lesie końca swojego żywota, a zamierając stałyby się ponownie schronieniem, pokarmem oraz środowiskiem życia dla kolejnej grupy rzadkich organizmów związanych z wielkowymiarowym martwym drewnem.

Większość drzew zinwentaryzowanych przez Fundację nie stanowi atrakcyjnego surowca dla przemysłu drzewnego, gdyż przy takich wymiarach drewno charakteryzuje się wieloma wadami, jak wewnętrzne zgnilizny, przebarwienia, skręt włókien i inne. Nawet samo wycięcie i wyciągnięcie takiego drzewa z lasu (tak zwana zrywka) jest procesem bardzo pracochłonnym, a pod względem ekonomicznym często nieopłacalnym (dochód ze sprzedaży drewna niejednokrotnie nie pokrywa kosztów, jakie trzeba było ponieść, aby je pozyskać).

Ochrona Puszczy Karpackiej jest z przyrodniczego punktu widzenia ważną sprawą. Niestety wśród lokalnej oraz rządowej administracji brakuje dobrej woli. Można mieć wiele obaw, widząc jak przebiega do tej pory proces ustanawiania pomników przyrody na terenie przyszłego parku narodowego. Na szczęście są ludzie, którym nie jest obojętna dzika przyroda i którzy chcą działać na rzecz ochrony ostatnich fragmentów Puszczy Karpackiej. Wspierają oni działania dla ochrony tych terenów.

Fundacja Dziedzictwo Przyrodnicze i WWF Polska zamierzają kontynuować działania w Karpatach nie tylko na rzecz utworzenia Turnickiego Parku Narodowego, ale również w celu poszerzenia

Bieszczadzkiego Parku Narodowego i ochrony ponad stuletnich drzewostanów.

Piotr Klub

Piotr Klub (ur. 1986) – z wykształcenia leśnik, z zamiłowania przyrodnik szukający wśród leśnych roślin zarówno powodu do zachwyty, jak i czegoś do zjedzenia. Prywatnie miłośnik piwa, rockowych festiwali i muzyki eksperymentalnej. Wyglądem drwal, a sercem hippis. Obecnie mieszka na Pogórze Przemyskim.