

# **Prawdziwie puszczańska mapa. Rozmowa z Marią i Oskarem Graszkami**

**Mapa turystyczno-przyrodnicza „Puszcza Białowieska” dostępna jest już kilka miesięcy. Jaki ma odbiór, jakie macie Państwo informacje zwrotne od użytkowników?**

**Maria Graszka:** Gdy w sierpniu nakład „Puszczy Białowieskiej” opuścił drukarnię, nie spodziewaliśmy się, że kilka tygodni później będziemy odbierać mnóstwo zapytań od miłośników Puszczy o „mapę, o której dowiedzieli się od Adama Wajraka”, do naszej skrzynki mailowej spłynęła lania puszcza do opracowania. Pierwsze entuzjastyczne reakcje turystów, naukowców, ale i leśników, bardzo nas ucieszyły. Ze strony kartografów też dostaliśmy wsparcie. Nasz sposób przedstawienia lasu odwołuje się do tradycji kartografii geobotanicznej, ale są to związki dość swobodne, więc również pod tym względem był to eksperyment. Informacje zwrotne pozwalają myśleć, że udany.



PRYZMAP



# PUSZCZA BIAŁOWIESKA



- siatka **GPS**
- typ siedliskowy lasu
- gatunek dominujący
- wiek drzewostanu
- mapa ograniczeń w ruchu
- plany Hajnówki i Białowieży

mapa  
turystyczno-przyrodnicza  
1:40 000



Trafiają do nas głosy krytyczne, które interesują nas wcale nie mniej, chociaż te, które wprost mówią o rezygnacji z elementów przyrodniczych, traktujemy z przymrużeniem oka. Na pewno zgadzamy się z uwagami o potrzebie wydania wersji powlekanej w następnym nakładzie.

Dzięki temu, że wydaliśmy mapę, jakiej zawsze nam samym brakowało, możemy się podzielić z wszystkimi zainteresowanymi solidnym źródłem informacji, które jednocześnie jest naszym głosem w tak ważnej dla nas sprawie, jaką jest przyszłość Puszczy. I to, że głos ten dociera nie tylko do jednej strony sporu, jest dla nas bardzo cenne.

### **Czym wyróżnia się tego rodzaju mapa na tle innych map turystycznych?**

**Oskar Graszka:** Mapa prezentuje oczywiście całą treść znaną ze zwykłych map turystycznych. Pozwala orientować się w terenie i planować marszrutę czy trasę przejazdu, pokazuje przebieg szlaków, bazę noclegową, położenie miejsc odpoczynku, instytucji kulturalnych itd. Ponadto zawiera bardzo dokładną prezentację takich cech drzewostanu, jak jego wiek, wilgotność, typ siedliskowy lasu oraz gatunek w nim dominujący. To informacje bardzo przydatne w typowo przyrodniczej turystyce. Wydaje mi się, że wyciągnęliśmy z opisu taksacyjnego lasu wszystko, co może zainteresować przyrodnika i przedstawiliśmy to w miarę klarownie i estetycznie.

### **Do kogo jest kierowana mapa? Kto ma być jej użytkownikiem?**

**M.G.:** To może być każdy: wieloletni miłośnik Puszczy, wychowany w mieście ekologiczny neofita albo dociekliwy obywatel, który chce przekonać się, o co tyle hałasu. Na pewno mapa będzie pomocna turystom zorientowanym na przyrodę, ludziom zajmującym się birdwatchingiem, fotografią przyrodniczą, ekologom, leśnikom i naukowcom, ale liczę, że sięgną po nią także ci, którzy dopiero będą chcieli się przekonać, dlaczego Puszcza jest tak wyjątkowa.

### **Mapa „Puszcza Białowieska” zawiera takie elementy, jak typ siedliskowy lasu, gatunek dominujący, wiek drzewostanu. Czy są jakieś inne elementy, które w szczególny sposób uwzględniliście?**

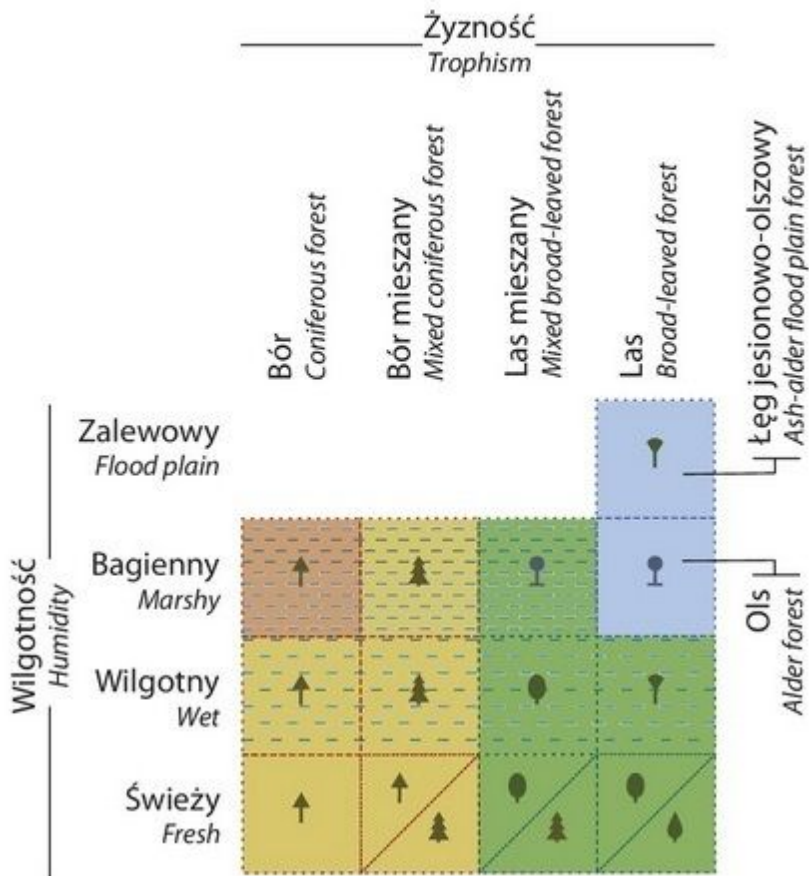
**M.G.:** Posługując się analizami przestrzennymi i dostępnymi materiałami, przedstawiliśmy miejsca występowania kluczowych gatunków roślin i zwierząt. Są to nie tyle miejsca pojedynczych obserwacji, co typowe siedliska, zweryfikowane w sprawdzonych źródłach. Do elementów przyrodniczych należą też wiatrołomy, halizny, płazowiny i tereny objęte sukcesją roślinną oraz stopień uwilgotnienia lasu, który wprawdzie bardzo ściśle jest związany z typem siedliskowym, ale posiada specjalny system oznaczeń. Z terenów otwartych wyróżniliśmy łąki i pastwiska, a granice Zalewu Siemianówka przedstawiliśmy tak, by uwzględniały jego zmienny zasięg. Odszukaliśmy zwyczajowe nazwy dróg i uroczysk, które są śladami historii i kultury mieszkańców Polany Białowieskiej wartymi zapamiętania.

### **Na odwrocie głównej karty mapy przedstawiliście Państwo w ciekawy sposób ograniczenia w ruchu. Na ile korzystanie z tej mapy pozwoli turystom przestrzegać rygorów w poruszaniu się po tym terenie?**

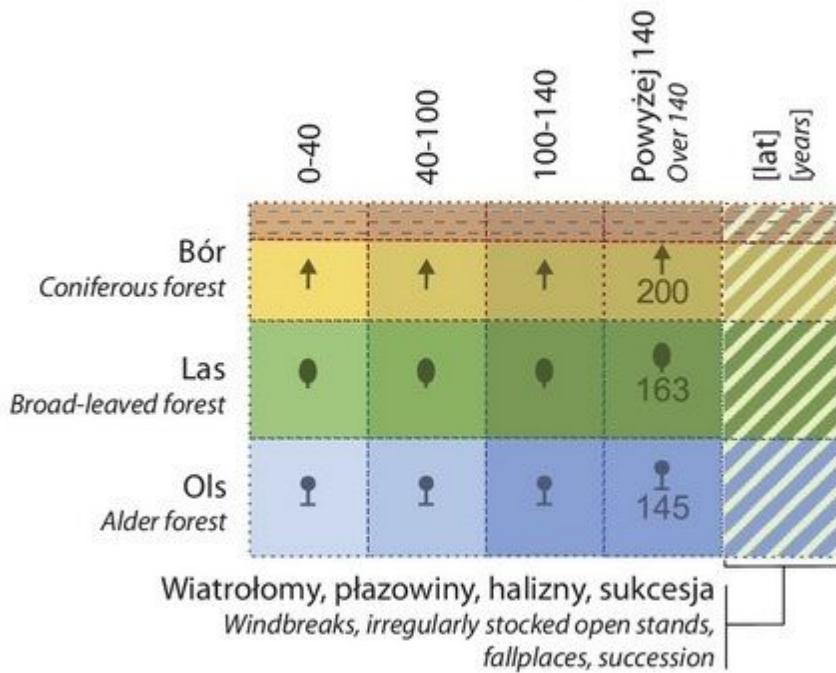
**O.G.:** Mapka ograniczeń w ruchu powstała jako ilustracja zasad wprowadzonych przez rozporządzenia władz, nadleśnictwa i BPN. Założyliśmy, że główna mapa przedstawiająca drzewostan będzie spójna dla całego obszaru Puszczy i będzie rzetelnie prezentować wszystkie cechy lasu niezależnie od stopnia ochrony. Mapa ta pośrednio waloryzuje las, sugerując użytkownikowi, zresztą całkiem słusznie, większą atrakcyjność tych partii Puszczy, które przeważnie są objęte ochroną. Może więc zachęcać turystów do odwiedzania miejsc, w których nie mają prawa przebywać. Stanęliśmy przed problemem etycznym, z którym nie musieli się mierzyć autorzy map turystycznych

prezentujących Puszcę Białowieską jako jednolicie zieloną plamę. Dlatego uznaliśmy, że oprócz umieszczenia granic poszczególnych form ochrony przyrody na mapie, zamieścimy mapkę objaśniającą dokładnie, co w danej części Puszczy jest dozwolone. Mamy nadzieję, że zabieg ten pozwoli ograniczyć nieuprawnioną eksplorację obszarów chronionych, a turystom pomoże zorganizować trasę. Przy okazji okazało się, jak zróżnicowany jest to obszar pod względem ograniczeń dla turystów.

## Typ siedliskowy lasu Habitat type



## Wiek drzewostanu Stand age



W obu tabelach podano przykładowe gatunki dominujące  
Both tables contain exemplary dominant species

Na mapie przedstawione jest rozróżnienie lasów

### **Czy realizacja takiej mapy jest trudniejsza niż zwykłej mapy turystycznej?**

**O.G.:** Ta mapa jest po prostu mocno rozbudowaną mapą turystyczną. Zawiera wszystkie cechy mapy turystycznej, ale rozszerzone o treść opisującą drzewostan. Pogodzenie takiej ilości informacji na mapie niesie ze sobą sporo trudności. Zaczynając od wykonania odpowiednich analiz przestrzennych na danych drzewostanowych, poprzez ich generalizację kartograficzną, obróbkę, etykietowanie, a kończąc na zadbaniu o względną czytelność wszystkiego połączonego razem. Szacuję, że sama rozbudowa mapy o tak dokładną warstwę przyrodniczą, to wkład pracy odpowiadający realizacji jej części topograficzno-turystycznej.

### **Czy dużo czasu spędzaliście Państwo w terenie, weryfikując wiele informacji?**

**M.G.:** Nie wszystko można ustalić zdalnie, weryfikacja była więc konieczna. Nie prowadziliśmy, oczywiście, prac badawczych nad wiekiem drzewostanu, ale na przykład stan dróg trzeba było zbadać na miejscu, po prostu zjeździć niemal cały teren przedstawiony na mapie. Pewną część informacji o infrastrukturze turystycznej udało się zgromadzić podczas wypadów rowerowych. Właściwie takie łączenie pasji i konkretnych zadań dotyczyło wszystkich etapów tworzenia mapy i trudno określić, ile dokładnie czasu zajmowały – jeżeli się chce poznać Puszcę Białowieską, trzeba zwolnić.

**O.G.:** W terenie spędziliśmy o wiele więcej czasu niż przy samej weryfikacji. To z przebywania w Puszczy wziął się pomysł zrobienia takiej mapy. Na etapie klarowania się koncepcji chodziliśmy po szlakach posługując się kolejnymi wizualizacjami, aż weszło nam w nawyk dostrzeganie typu siedliskowego, świadome wychwytywanie kluczowych cech. A teraz, gdy odwiedzamy Puszcę, to dla nas naturalne, że posługujemy się właśnie tą mapą i dzięki niej widzimy więcej, uczymy się.

### **Zamierzacie Państwo przygotować serię „Puszcze Polski”. Jakie inne tereny oprócz Puszczy Białowieskiej chcecie pokazać użytkownikom?**

**O.G.:** Zaczynamy od najbardziej atrakcyjnych i zróżnicowanych kompleksów leśnych. Nie chcielibyśmy jeszcze zdradzać, nad jaką puszcza teraz pracujemy. Każda mapa wymaga synchronizacji danych pochodzących z różnych źródeł: parków narodowych, Lasów Państwowych oraz własnych inwentaryzacji terenowych. Nie chcemy przedwcześnie zapowiadać mapy, nie wiedząc, czy wszyscy administratorzy danych zdecydują się na ich udostępnienie i w jakim zakresie. Mam nadzieję, że niedługo będziemy mogli oficjalnie przedstawić kolejne mapy.

### **Czy będziecie chcieli realizować mapy innych obszarów, np. górskich, nadmorskich?**

**O.G.:** Oczywiście, prawdopodobnie w ramach tej samej serii „Puszcze Polski”. Będzie się to wiązało z dostosowaniem wizualizacji drzewostanu do typów siedliskowych charakterystycznych dla lasów górskich oraz, w przypadku terenów nadmorskich, do np. boru suchego. Mamy też pomysł na rozszerzenie oferty o obszary, w których las stanowi tylko niewielką część powierzchni, a dominują na nich atrakcyjne przyrodniczo podmokłe tereny otwarte. Mogłyby to być mapy bagien nad Biebrzą, ujścia Warty lub Narwiańskiego Parku Narodowego.

### **Pryzmap to nie tylko mapa „Puszcza Białowieska”. Zajmujecie się Państwo jeszcze innymi zagadnieniami związanymi ze środowiskiem...**

**O.G.:** Tak, oferujemy także usługi prowadzenia inwentaryzacji terenowych, w szczególności inwentaryzacji przyrodniczych. Na naszej stronie jest też dostępna do darmowego pobrania autorska

wtyczka do programu QGIS, która służy do prowadzenia w terenie inwentaryzacji ornitologicznych metodą znaną z Monitoringu Pospolitych Ptaków Lęgowych.

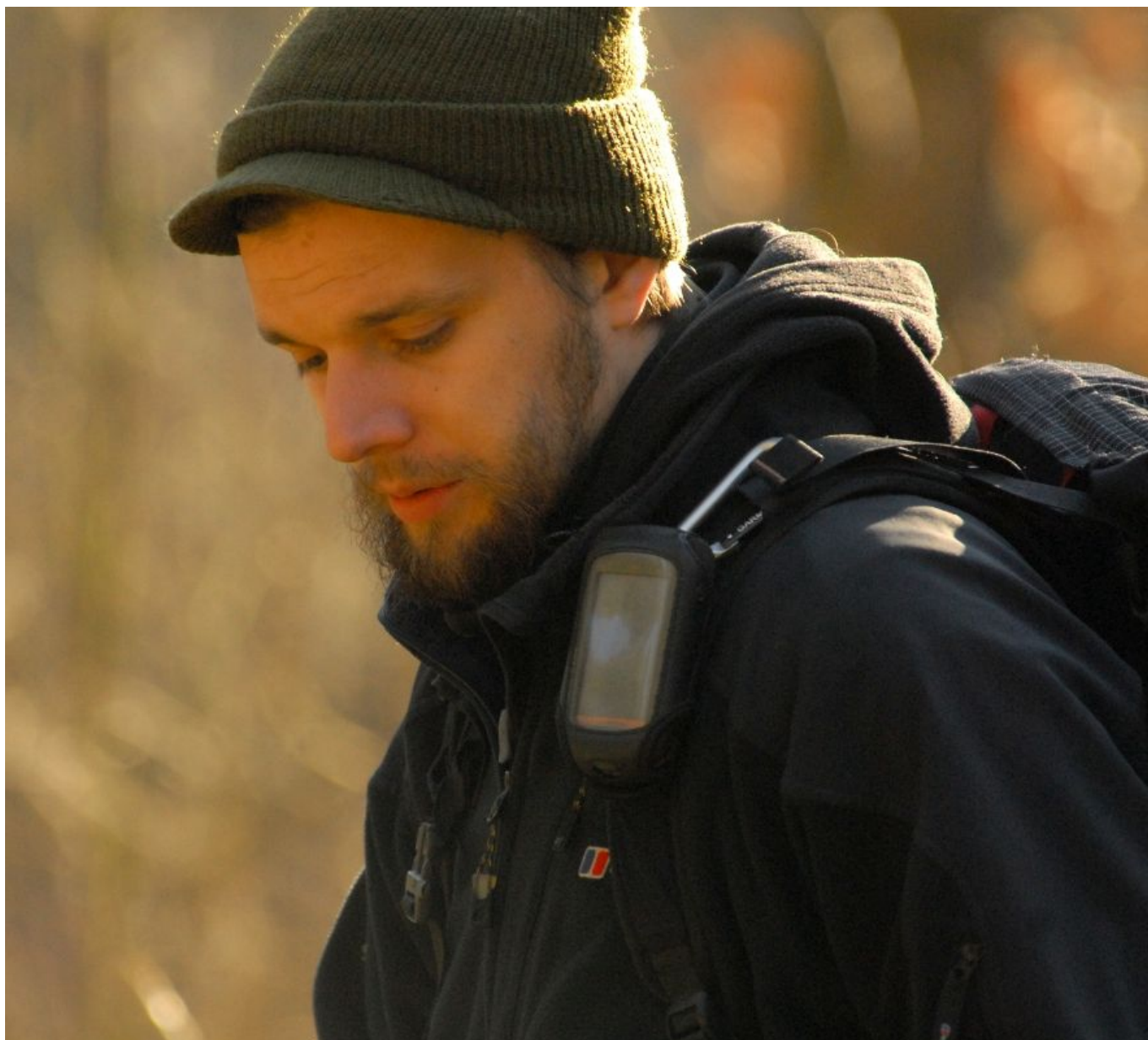
**Korzystając z okazji zapytam o stosunek do działań, których celem jest pełna ochrona Puszczy Białowieskiej. Ta mapa ewidentnie pokazuje walory tego niezwykle cennego obszaru.**

**O.G.:** Jesteśmy całym sercem za ochroną Puszczy i uważamy, że wszelkie działania zmierzające do zwiększenia wycinki, a w szczególności ponownego jej wprowadzenia w drzewostanach stuletnich, to bezmyślne niszczenie czegoś, co jest bardzo ważnym elementem dziedzictwa wszystkich Europejczyków. A może właściwie niszczenie przemysłane, bo jego celem jest osiągnięcie korzyści, prawdopodobnie także tych politycznych. Przypomina to trochę powodowane religijnym radykalizmem sytuacje niszczenia unikatowych zabytków. Sytuacje smutne głównie z powodu bezsilności świata mimo argumentów o wielkiej wartości kulturowej i historycznej obiektów, które świadczą o rozwoju i upadku cywilizacji, o tym, jak kiedyś wyglądała Ziemia.



Maria Graszka

To swoją drogą niesamowite, a właściwie niesamowicie smutne, że Puszcza Białowieska przetrwała niemal nietknięta przez całe wieki, przez które człowiek z technicznego punktu widzenia mógł ją przekształcić, tak jak to zrobił z resztą kontynentu, a jej niszczenie zaczęło się dopiero na początku dwudziestego wieku, gdy na świecie znano już instytucję parku narodowego. To wydarzyło się tak niedawno, że wciąż żyją ludzie, którzy urodzili się w czasach, gdy cała Puszcza Białowieska była niemal nietknięta gospodarką leśną. Tego błędu nie da się już naprawić, ale bardzo ważne jest zapewnienie Puszczy przede wszystkim ochrony gwarantującej nietykalność wszystkich drzewostanów, co do których można by zastosować zasadę „domniemania naturalności”, takich jak drzewostany stuletnie, których rozmieszczenie widać na naszej mapie. Taką ochronę mogłoby zapewnić rozszerzenie Białowieskiego Parku Narodowego na obszar całej Puszczy. Rozwiązanie to umożliwiłoby także przebudowę drzewostanów lasów gospodarczych w celu zbliżenia ich składu do tego pierwotnie tam występującego. Z drugiej jednak strony to, że część potencjalnie naturalnych drzewostanów znajduje się obecnie poza rezerwatami i parkiem narodowym, jest wielką zaletą obecnej sytuacji. Turyści przyrodnicy mogą, nie łamiąc prawa, swobodnie chodzić po tym wyjątkowym lesie i zachwycać się nim, nieograniczeni koniecznością trzymania się wydeptanego szlaku turystycznego. To możliwość, której nie da żaden park narodowy, a już na pewno nie park narodowy chroniący ostatni nizinny pierwotny las Europy. Mam nadzieję, że architekci nowej ochrony Puszczy Białowieskiej wezmą pod uwagę także ten argument, a mocno wierzę w to, że niedługo będą mieć sporo pracy.



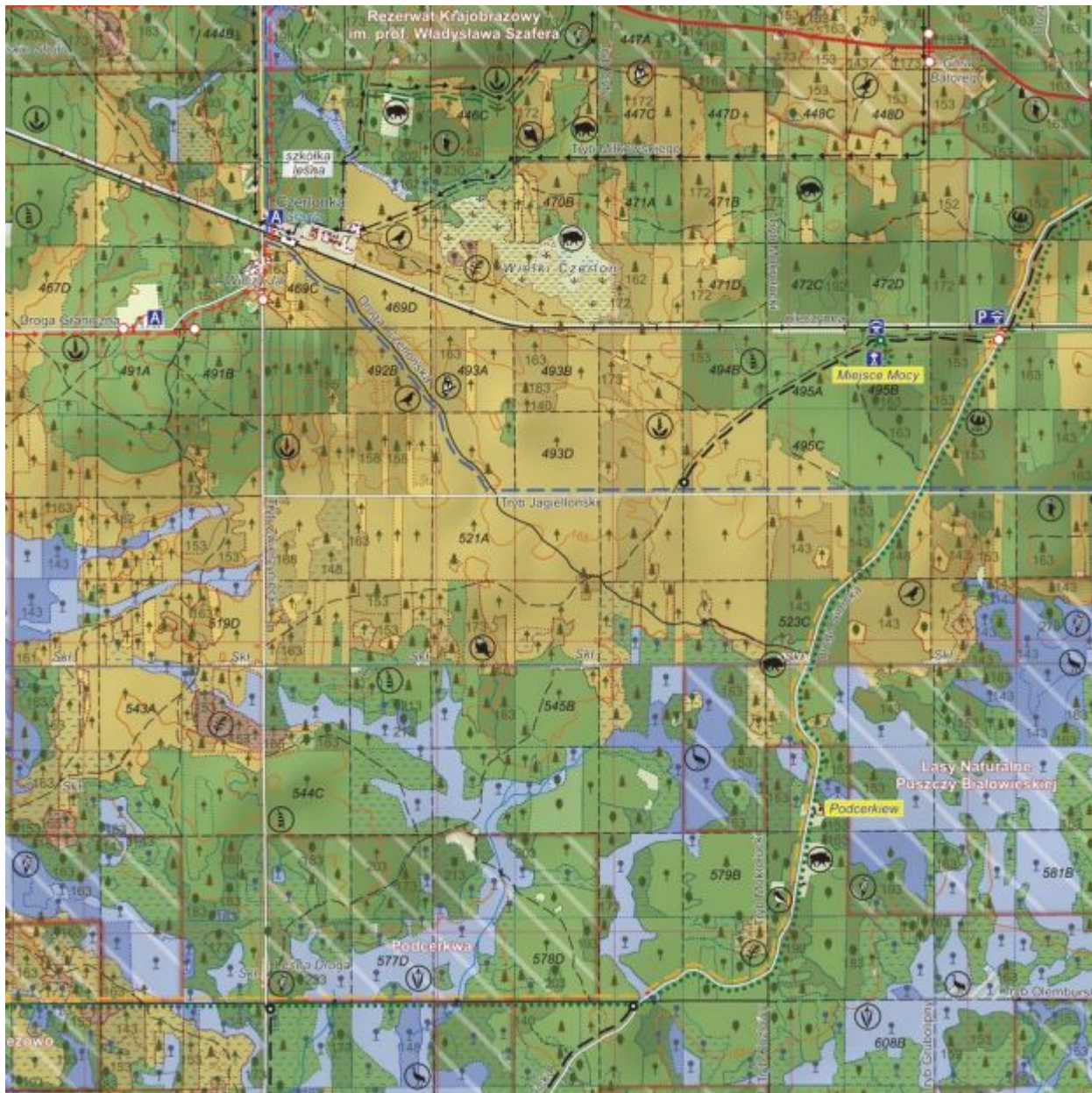


**M.G.:** Białowiecki Park Narodowy powstał nie tylko dla ochrony konkretnych gatunków i siedlisk, ale także po to, by chronić same naturalne procesy zachodzące w pierwotnym lesie. Objęto ochroną również cenne drzewostany naturalne, podlegające przecież tym samym prawom przyrody. Pozostawianie reszty Puszczy w zarządzie de facto przedsiębiorstwa produkcyjnego stanowi tutaj dysonans. Choćby wspomniane przez Oskara ponad stuletnie drzewostany powinny zostać objęte ochroną, żeby zapobiec zarządzaniu nimi wyłącznie z perspektywy urządzania lasu. Obecny spór pokazuje, jak bardzo rozdzielne są ochrona przyrody i gospodarka leśna - nie ma zgody nawet co do znaczenia najistotniejszych pojęć, np. bioróżnorodności. Nakręcany przez media podział środowiska naukowego na „leśników” i „ekologów” wolę przedstawiać jako opozycję między „hodowlą” a „dziedzictwem”. Zadaniem na przyszłość będzie niedopuszczenie do ryzykownego mieszania się tych sfer.

### **Jak można otrzymać mapę Puszczy Białowieskiej?**

**M.G.:** Mapę można kupić w wielu księgarniach geograficznych oraz w regionie Puszczy, również u przewodników. Zapraszamy też do sklepu internetowego na naszej stronie [pryzmap.pl](http://pryzmap.pl).

**Dziękuję za rozmowę.**



Fragment mapy Puszcza Białowieża - widać wiele szczegółów. Ta mapa jest inna niż wszystkie.

**Maria i Oskar Graszowie** - geodeci, kartografowie. Oskar jest specjalistą GIS, autorem aplikacji do terenowej inwentaryzacji ornitologicznej. Maria specjalizuje się w teledetekcji środowiska i fotogrametrii, propaguje wiedzę o dzikich roślinach jadalnych.

Mapa turystyczno-przyrodnicza „Puszcza Białowieża” ukazała się w sierpniu 2016 r. w Wydawnictwie PRYZMAP ([pryzmap.pl](http://pryzmap.pl)).